

## UNIDAD DIDÁCTICA 13: Cultura y el arte clásico

### Aprenderás:

- Cómo era la religión y la cultura de los griegos.
- Qué características tiene el arte griego.
- Qué herencia artística y cultural recibieron los romanos del mundo griego.
- Qué influencia ha dejado el arte y el urbanismo romano en nuestro país.

### Criterios de Evaluación:

- Identificar, nombrar y clasificar fuentes históricas.
- Explicar las características de cada tiempo histórico y ciertos acontecimientos que han determinado cambios fundamentales en el rumbo de la Historia, diferenciando periodos que facilitan su estudio e interpretación.
- Distinguir la diferente escala temporal de etapas como la Historia Antigua.
- Datar la Edad Antigua y conocer algunas características de la vida humana en este periodo.
- Conocer la importancia de algunos autores y obras de estos siglos.
- Entender el alcance de lo clásico en el arte occidental.
- Identificar y describir los rasgos característicos de obras de arte griego y romano, diferenciando entre los que son específicos.

### Estándares de Aprendizaje Evaluables:

- Nombra e identifica cuatro clases de fuentes históricas.
- Comprende que la historia no se puede escribir sin fuentes, ya sean restos materiales o textuales.
- Ordena temporalmente algunos hechos históricos y otros hechos relevantes utilizando para ello las nociones básicas de sucesión, duración y simultaneidad.
- Realiza diversos tipos de ejes cronológicos.
- Distingue etapas dentro de la Historia Antigua.
- Entiende qué significó la romanización en distintos ámbitos sociales y geográficos.
- Analiza obras, o fragmentos de ellas, de algunos autores de esta época en su contexto.
- Explica las características esenciales del arte griego y su evolución en el tiempo.
- Da ejemplos representativos de las distintas áreas del saber griego y discute por qué se considera que la cultura europea parte de la Grecia clásica.
- Compara obras arquitectónicas y escultóricas de época griega y romana.

La cultura que crearon los antiguos griegos y romanos constituye uno de los grandes patrimonios de la Humanidad y es la base de nuestra cultura occidental.

Los griegos fueron un pueblo preocupado por el ser humano, por el saber, por el arte y la organización de la sociedad: en Grecia nacieron la filosofía, el conocimiento científico, los cánones artísticos, los Juegos Olímpicos y la democracia como forma de gobierno.

Los romanos, en cambio, fueron un pueblo más práctico. Sus construcciones arquitectónicas, sus obras de ingeniería, su concepción urbanística, el desarrollo del derecho, sus formas de ocio y sobre todo su lengua son un legado primordial para todos los pueblos que recibieron su influencia.

### 13.1. La cultura grecorromana

#### 13.1.1. La formación de la cultura clásica



El comienzo de la investigación científica en la Antigüedad se remonta a los siglos VI y V a. C. No podemos hablar de Ciencia tal y como se la conoce actualmente, pero sí constatamos la presencia de investigadores que se preguntaban el porqué de todo lo que les rodeaba. Así, Tales de Mileto (600-528 a. C.) fue el primero que formuló la pregunta: "¿De qué está hecho todo lo que hay en la Naturaleza?", y llegó a la conclusión de que se trataba del agua. Tales no acertó en la respuesta, pero fue el iniciador del pensamiento científico e inauguró un método que se alejaba de las explicaciones basadas en el mito. Después de él los filósofos o "amantes de la sabiduría" buscarán la verdad y el origen del mundo en el que vivían.

Pitágoras de Samos (nacido en el 570 a. C.) fue el autor de dos teoremas: el primero determinaba la longitud del lado de un triángulo conociendo las medidas de los dos lados más cortos ( $C^2 = A^2 + B^2$ ) y el otro hacía referencia a los números como causa de los sonidos musicales hermosos. Él mismo y sus discípulos, los pitagóricos, llegaron a hacer de estos conocimientos una auténtica religión de contenidos misteriosos y sólo accesibles a los iniciados. Más adelante Euclides, en su libro "Los Elementos", establecerá la regla precisa de cómo deben usar la geometría los matemáticos.

Otro grupo de filósofos se dedicó a estudiar la composición de la primera materia de la que están compuestos todos los elementos de la naturaleza. Estos pensadores serán conocidos como "Pluralistas". Empédocles (495 a. C.) afirmará que había cuatro materias primigenias: fuego, tierra, aire y agua. Anaxágoras llegará más lejos y defenderá que hay muchos más elementos. En cambio, Demócrito de Abdera (460 a. C.) concluirá que la naturaleza está compuesta de átomos (que significa "indivisible")

en griego). Éstos estarían regidos por sus propias leyes, que no podían ser modificadas por los dioses, y flotarían en la nada, en la que formarían diferentes estructuras. A partir de su colisión, crean todo movimiento y dinamismo.

Más adelante Platón, discípulo de Sócrates, fundará la Academia en el 397 a. C. Platón no prestaba demasiada atención a la naturaleza que le rodeaba, pues afirmaba que los filósofos debían centrarse más en las ideas, y para llegar a ellas no es necesario utilizar lo que vemos, puesto que esto no es sino una proyección de su idea correspondiente. La ciencia, en este sentido, no avanzó mucho con Platón, pero la Academia se convirtió en el lugar de reunión de los principales investigadores de su tiempo y de aquí salieron nuevas teorías

Aristóteles, discípulo de Platón, estableció las normas que debe seguir un investigador para elaborar una teoría. Esas normas reciben el nombre de Lógica y se recogieron en un libro llamado Organon, que significa "herramienta". Siguiendo las citadas normas, Aristóteles realizó la primera clasificación de especies animales y de plantas según sus características comunes.

Elaboró una escala en cuya parte superior estaban los seres humanos, que eran los que podían desarrollar la capacidad del pensamiento. Además, determinó que la Tierra era una esfera basándose en el estudio de los eclipses lunares y en la lenta desaparición de los barcos en el horizonte. Igualmente llegó a concluir que la Tierra era el centro del Universo y que los demás planetas y astros giraban en torno a ella.

La fama de Aristóteles fue enorme y su método aceptado a partir de entonces. Todo lo que dijo y escribió, e incluso lo que se le atribuía, pasó a ser un "Principio de Autoridad", indiscutible, hasta bien entrado el Renacimiento. Esto supuso un freno al desarrollo de la ciencia, pues cualquier opinión en contra era descartada de inmediato. Así ocurrió, por ejemplo, con las interesantes ideas de Demócrito (630 a. C.) sobre los átomos o con la visión de Aristarco de Samos (nacido en 320 a. C.), que contradijo la teoría del teocentrismo apoyándose en argumentos bastante sólidos para mantener que era la Tierra la que giraba en una órbita regular y constante alrededor del Sol. Tales opiniones, y aun otras de igual importancia, quedarían lamentablemente arrinconadas durante cientos de años.

En el periodo alejandrino o helenístico se desarrollan bastantes descubrimientos científicos pero, a diferencia de la época anterior, existirá una voluntad de aplicarlos a casos concretos y a necesidades prácticas con el fin de mejorar las condiciones de vida de los hombres o, en el caso opuesto, a hacer más eficaces los procedimientos de guerra.

El centro del saber pasará de Atenas a Alejandría. Aquí el rey Ptolomeo había fundado un museo, instituto de investigación y biblioteca con más de medio millón de ejemplares, zoo, jardines botánicos y un observatorio astronómico.

Era el germen de la famosa Biblioteca de Alejandría a la que llegarán los principales pensadores del mundo conocido. Además, la ciudad prosperó gracias al comercio y esta circunstancia favoreció el intercambio de ideas y facilitó la adquisición de obras novedosas o raras. Poco después se crearán importantes centros de saber en Pérgamo, Rodas o Siracusa.

En esta última ciudad Arquímedes (298-212 a. C.) estableció su famoso principio, según el cual, cuando un objeto se sumerge en el agua pesa menos porque el agua ejerce sobre él un empuje ascendente. Dicho empuje es igual al peso del líquido

desalojado por el objeto. Se cuenta que Arquímedes descubrió este principio al entrar en la bañera y ver como rebosaba el agua. Entonces exclamó ¡Eureka! (¡Lo he encontrado!) y corrió desnudo por la calle hasta llegar al palacio del rey Hierón para contarle su hallazgo.

Arquímedes, más allá de sus antecesores, fue un inventor. Es decir, llevó a la práctica sus descubrimientos. Así, ideó máquinas de guerra, entre las que puede incluirse una especie de catapulta, o unos espejos que concentraban los rayos del sol sobre los barcos enemigos hasta incendiarlos. En otros campos se le atribuye el llamado "tornillo de Arquímedes", que se emplea aún en algunos pozos de Oriente Medio para extraer agua y elevarla desde el fondo de los pozos. Esta pieza se emplea también en las modernas cosechadoras.

Otros inventos igual de curiosos vieron su origen en esta época, aunque a la civilización griega no le preocuparon los aspectos prácticos o técnicos. A Herón de Alejandría (s. I d. C.), por ejemplo, se debe el invento de la primera máquina de vapor: consistía en una bola de metal, llena de agua, con dos tubos laterales. Cuando el agua hervía el vapor salía por los tubos y la bola se movía. Aún era una máquina muy débil para desplazar algo pesado, pero Herón había conseguido algo que se movía por sí mismo. Podríamos decir que se trata del primer antecedente documentado del principio de propulsión a reacción.

Aunque otras civilizaciones se valieron de unas matemáticas aplicadas para la construcción de diversos edificios, el primer sistema sofisticado de ideas matemáticas proviene de Grecia. Sus máximos representantes de lo que hoy llamaríamos la cultura y el pensamiento, sin duda, llegaron a creer que el mundo estaba compuesto de acuerdo con patrones matemáticos. Estas disciplinas conocieron en Época Helenística grandes avances.

Euclides de Atenas (330-260 a. C.) desarrolló sus principios de Geometría en un libro llamado "Los Elementos", en el que se establece la regla precisa de cómo usar la Geometría por parte de los matemáticos.

Aristarco de Samos (310-230 a. C.) intentó calcular la distancia entre el Sol y la Luna y llegó a la conclusión de que el Sol estaba veinte veces más lejos de la Tierra que de la Luna.

Eratóstenes de Cirene (284-192 a. C.) midió el tamaño de la Tierra y extrajo el resultado de 250.000 estadios de circunferencia con un error de 80 Km y medio sobre el tamaño real (él no sabía que la tierra se encuentra achatada en los Polos) y también trazó un mapa terrestre con líneas de latitud y longitud. En este mapa separó cinco zonas: dos frías, dos templadas y una tórrida.

A partir de su obra, llamada Geographica, la Geografía se desarrollará rápidamente añadiendo a los relatos y descripciones de los marineros griegos los conocimientos de Astronomía, Matemáticas y Geometría.

Hiparco de Nicea (190-120 a. C.) continuó el trabajo de Aristarco sobre los tamaños y distancias del Sol y la Luna, y determinó la posición de más de mil estrellas. En esta misma línea trabajarán Posidonio de Apamea y Gémino de Rodas.

Pero el más grande geógrafo de la Antigüedad será Claudio Ptolomeo (85-165 d. C.) que estableció, con mayor precisión, la distancia entre la Tierra y la Luna, que fijó en 29'5 diámetros terrestres. Además, aplicó todos los conocimientos teóricos sobre las

mediciones matemáticas para elaborar mapas. Así, compuso ocho libros, conocidos como Cosmografía, en los que se contienen posiciones de lugares con su latitud y longitud, así como mapas, que extendían el mundo conocido más allá de las descripciones de Eratóstenes. No obstante, sus cálculos eran erróneos y así, la distancia entre Europa y Asia, por mar, era mucho menor que la real. Ello indujo al error a Cristóbal Colón y le llevó a encontrarse con una tierra que no preveía: América.

Los médicos merecen un capítulo aparte puesto que eran una excepción dentro de los pensadores griegos. Así, Hipócrates de Cos (460-377 a. C.) estuvo preocupado por el bienestar de los ciudadanos y se dedicó a buscar una explicación natural en las diferentes enfermedades.

Según su teoría más importante, el cuerpo se compone de cuatro humores: sangre, flema, bilis amarilla y bilis negra. La causa de la enfermedad es el desequilibrio entre estos elementos y la preponderancia de uno sobre otro. Es la llamada fluxión de humores. Todo este saber quedó recogido en un Corpus Hipocraticum, que se ordena según temas hasta alcanzar una gran variedad de libros que eran conocidos en todo el mundo helenístico y tuvieron una gran influencia hasta el siglo XVIII.

Sabemos que Hipócrates construyó un hospital y en él llevó a cabo intervenciones quirúrgicas, a la vez que formaba nuevos discípulos que debían realizar un juramento en el que se comprometían a defender, ante todo, la dignidad y la vida del paciente. Pero los médicos griegos, a pesar de su buena voluntad, seguían chocando con la oposición religiosa. Así, antes que Hipócrates, el médico Alcmeón había iniciado la disección de cadáveres con el fin de avanzar en el conocimiento de la anatomía humana. Esta práctica fue prohibida y los médicos tuvieron que ubicar los órganos palpando a los pacientes o analizando el interior de los animales.

Galeno (129-199 d. C.) es el último de los grandes médicos de la Antigüedad y reunió su saber en una obra que se compone de casi cuatrocientos libros. Galeno partía del principio de la lógica como saber necesario e instrumento imprescindible para entrar en la naturaleza de los cuerpos mediante el análisis y la síntesis. Aunque asumió las ideas generales de la anatomía aristotélica también recogió principios hipocráticos y experiencias de sus maestros en Pérgamo, Alejandría, Esmirna y Corinto. Estableció las bases del funcionamiento del organismo aunque con algunos errores por suponer la existencia, en el cuerpo humano, de estructuras propias de los animales que diseccionaba.

### La ciencia en Roma:

En general, la Ciencia en Roma recogió todos los contenidos anteriores, pero no el método de investigación. Un ejemplo claro es la Historia Natural de Plinio el Viejo (23-79 d. C.) que está formada por treinta y siete libros de hechos extraídos de más de dos mil obras de autores pasados.

Tan sólo la aplicación de los adelantos de la ingeniería helenística a las obras públicas y la difusión de la medicina, mediante centros abiertos en las provincias, pueden ser considerados una excepción.

En cambio, la alquimia se desarrolló a partir del siglo II d. C. Esta disciplina pretendía que los metales eran organismos vivos que progresaban hacia el oro, que era el más perfecto de todos ellos. Alterando o acelerando el proceso, de cualquier metal se podría obtener oro y a este empeño se dedicaron todos los alquimistas. La idea era errónea pero supuso descubrimientos accidentales que nos sitúan en el origen de la Química.

En el siglo III d. C. el Imperio Romano sufrió una crisis económica, política y social que acabó con los cimientos del poder de Roma y con el abandono de los ideales clásicos. Después de la Crisis del siglo III ya no se buscaba la creación, sino la recopilación de los conocimientos adquiridos en la Antigüedad. Por otra parte, el estado ya no podía mantener la escuela pública, encargada de formar a los nuevos ciudadanos. Por eso, sólo las escuelas privadas o los maestros que contrataban las familias ricas conservaban y transmitían los valores y las enseñanzas clásicas. Los más importantes centros de saber estarán en la parte oriental del Imperio (Atenas, Alejandría, Beirut,...), aunque su influencia será escasa en Occidente, donde rara vez destacarán figuras de intelectuales.

A partir del siglo IV d. C., destruida gran parte de la Biblioteca de Alejandría, depósito de todo el saber antiguo, y en pleno proceso de desintegración del Imperio romano de Occidente, se volverá a mezclar la religión con la ciencia, hasta el punto de volver a considerar la Tierra plana para asemejarse al tabernáculo o lugar donde se encontraba el arca con el Viejo Testamento. Tan sólo Bizancio mantendrá abiertas la Academia y el Liceo hasta que en el año 529 Justiniano ordene cerrarlas.

### 13.1.2. La religión y la mitología clásica: griega y romana

#### \* El panteón greco-romano

##### Religión griega:

Los griegos crearon una religión con un panteón de dioses y diosas (**politeísta**) y una mitología, que fue adoptada después por los romanos. Los griegos eran politeístas, pues adoraban a varias divinidades.

Esta religión, sus mitos y sus dioses han ejercido una gran influencia en el arte y la cultura occidental de los siglos posteriores.

Los dioses griegos eran **inmortales** y habitaban en el **Olimpo**, uno de los más altos y sagrado de los montes de Grecia, donde gobernaba Zeus, acompañado por su esposa Hera.

Sus dioses eran **antropomórficos**, ya que se les atribuía una forma y personalidad humanas, vivían como los seres humanos, formaban familias, se amaban y se peleaban, pero eran inmortales, tenían enormes poderes y controlaban las fuerzas naturales; no conocían el hambre ni la fatiga.

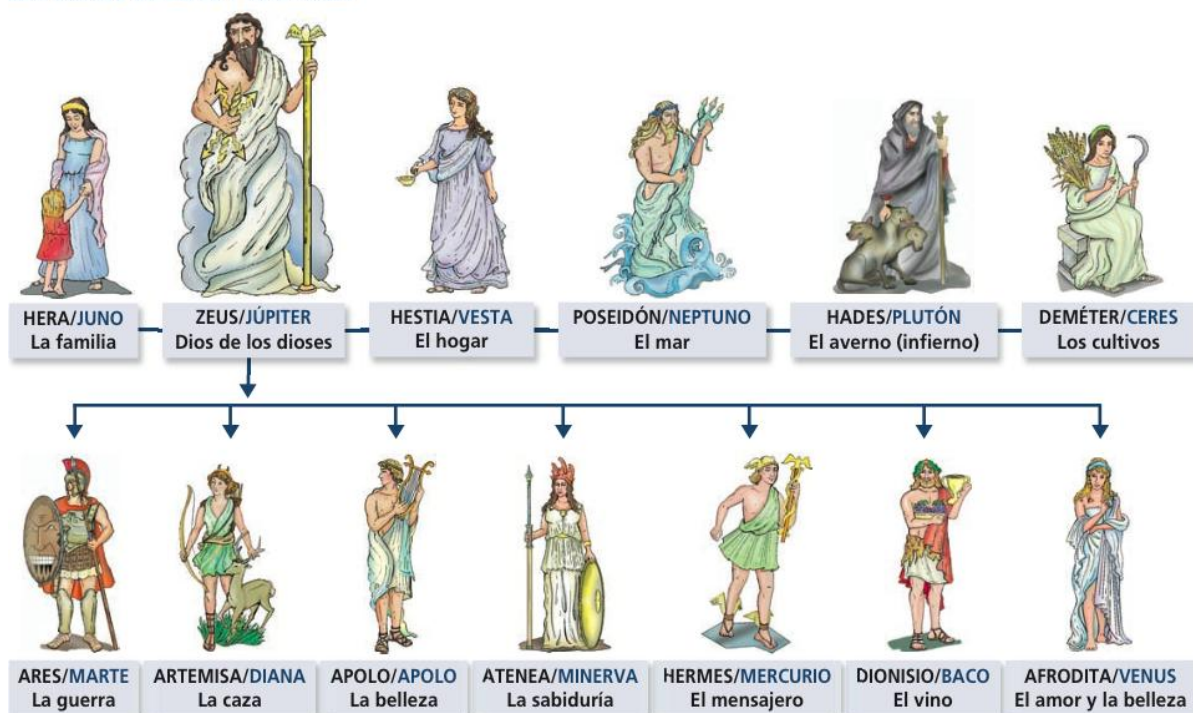
Se representaban con símbolos o atributos que reflejan su especial poder, dominio o habilidad (fuego, belleza, caza, etc.).

Dioses Griegos	Dioses Romanos	Poder, habilidad, dominio	Atributo
Zeus	Júpiter	Dios de los Dioses	Cetro, rayo y águila
Hera (esposa de Zeus)	Juno	La familia y matrimonio	Niño, corona, león, granada, pavo real o vaca
Hestia (hermana de Zeus)	Vesta	El hogar	Antorcha, luz, fuego o altar
Poseidón (hermano de Zeus)	Neptuno	El mar, de las aguas	Tridente, caballo marino
Hades (hermano de Zeus)	Plutón	El infierno (el averno)	Llave, perro de tres cabezas
Deméter (hermana de Zeus)	Ceres	Los cultivos	La hoz, espiga de trigo
Ares (hijo de Zeus y Hera)	Marte	La guerra	Espada, escudo, casco, lanza
Artemisa (hermana gemela de Apolo)	Diana	La caza, bosque y fertilidad	Arco y flechas, luna, ciervo, perro de caza



Apolo (hijo de Zeus y Leto hija de titanes)	Apolo	La belleza, ciencias y arte Adivinación y la salud	Lira, arco, laurel
Atenea (hija de Zeus y titánide Metis)	Minerva	La sabiduría, guerra y las artes	Búho, lechuza, caso, armas
Hermes (hijo de Zeus y la ninfa Maya)	Mercurio	El mensajero de los dioses, conduce las almas de los mortales a los infiernos	Alas, caduceo o varita
Dionisio (hijo de Zeus y Princesa tebana Sêmele)	Baco	El vino y el teatros	Copa, parra o racimo de uva
Afrodita (hija de Zeus y la diosa Dione)	Venus	El amor y la belleza	Delfines, mar, palomas, conchas
Hefesto (hijo solo de Hera)	Vulcano	Fuego	Martillo, yunque y tenazas

### LOS DIOSES GRIEGOS Y ROMANOS



Los griegos y, posteriormente, los romanos explicaban el sentido de las cosas a través de una serie de narraciones, que conocemos con el nombre de mitología. En esas historias y aventuras, intervenían dioses, seres humanos y héroes (hijos de dioses y humanos). Estos últimos nacían como seres humanos, aunque a veces alcanzaban la condición de semidioses gracias a sus actos de fuerza y valor. Ej.: Hércules, provisto de una fuerza sobrenatural.

Las ninfas eran deidades menores de la naturaleza, representan accidentes geográficos o lugares de espíritus divinos que animan la naturaleza con doncellas bellas y hermosas. No son inmortales, pero pueden engendrar hijos de dioses.

Por medio de los mitos, los griegos explicaban el cosmos u orden de las cosas y los fenómenos de la naturaleza, así como el papel de ser humano en el mundo.

### El origen de los Dioses Griegos:

Aparece recogido en la obra Hesíodo, Teogonía (siglo VIII a.C.).

En ella se explica el origen del cosmos y el origen del linaje de los dioses.

Al principio sólo existía el CAOS (una masa informe, de la nada, vacío, aire, y atmósfera), por división de esta masa fue surgiendo:

- EROS: Amor
- TÁRTARO: Región más profunda del mundo, inframundo o infierno.
- **GEA**: La Tierra
- NYX: La Noche, que a su vez engendra a Hipnos (El sueño)
- ÉTER: La Luz
- HÉMERA: El Día
- ÉREBO: La Oscuridad

GEA engendra por sí misma a:

- + PONTO: Mares y ríos (las aguas)
- + OUREA: Montañas
- + **URANO**: Cielo estrellado

También Gea engendra GIGANTES Y MELIAS.

Pero **Gea y Urano** van a concebir a:

- ERINIAS: Furias
- CÍCLOPES: Seres con un ojo en la frente.
- 6 TITÁNIDES: Poderosas diosas de la naturaleza como Tetis (Diosa de los lagos, ríos, arroyos), pero sobre sale, **REA o CIBELES**
- 6 TITANES: Poderosos dioses de la naturaleza como Titán (Dios de los Océanos), sobre sale, **CRONOS**
- HECATÓNQUIROS O CENTIMANOS: Monstruos de cien brazos.

Cronos, castró a su padre Urano y acabó con él, pues acostumbraba a que al nacer sus hijos los devolviese al vientre de su madre, ya temía ser destronado. Crono siguió la tradición de su padre y acostumbraba a tragaba a sus hijos que tenía con Rea, pero Rea pudo engañar a Cronos haciéndole tragar unas piedras en lugar de sus hijos y de esta forma nació Zeus. Una vez adulto Zeus se enfrentó a Cronos y logró que vomitase a sus hermanos con la ayuda de Gea, tras la guerra entre Zeus y Cronos, vence Zeus y comienza la era del Olimpo.

Cronos y Rea (Cibeles), engendraron a: Zeus, Hera, Deméter, Poseidón, Hestia y Hades.

Zeus y Gea por su parte concibieron a las Ninfas.

#### Religión romana:

A lo largo de su historia, los romanos pasaron a tener una religión politeísta, heredada de los griegos y adoptar el cristianismo, a partir del siglo IV d.C.

Desde la fundación de la ciudad, los romanos hicieron suyas las divinidades griegas, a las que dieron nombres latinos.

Por otro lado, la conquista de nuevos territorios permitió a los romanos entrar en contacto con otras civilizaciones y adoptar algunas de sus divinidades:

- De los Frigios tomaron a Cibeles, la madre de la naturaleza.



- De los Persas incorporaron a Mitra, dios solar.

### \* Culto privado y culto público

#### Grecia:

La religión para los griegos fue un vínculo de identidad y de unión de las polis, de la Hélade.

Pero en Grecia no había unidad de culto, pues cada polis tenía sus cultos y ritos. Pero también supieron instaurar los cultos comunes.

En Grecia, el **culto privado** tenía un papel muy importante y estaba dirigido por el padre de cada familia. Además, era frecuente acudir a los templos para hacer ofrendas y sacrificios.

Cada ciudad estaba protegida por una divinidad a la que se le rendía **culto público**, con sacrificios y procesiones.

Pero, como hemos dicho anteriormente, también existían **cultos panhelénicos**, reconocidos por todas las polis griegas, que se celebraban en los santuarios. Los cultos más famosos eran los Juegos Olímpicos (Olimpia) en honor a Zeus, que se celebraban cada cuatro años.

También se realizaban grandes procesiones como las Panateas y los griegos de todas las polis acostumbraban ir a los oráculos donde consultaban sobre sus designios y obtenían respuestas de las divinidades a través de una pitonisa, ya que eran muy supersticiosos, uno de los más importantes era el Oráculo de Apolo en Delfos.

#### Roma:

Además del culto a los dioses más conocidos, común entre toda la población romana, cada familia adoraba o rendía culto a los dioses de la casa y del hogar, divinidades domésticas. El pater familias era el encargado de este rito.

**Lares:** eran los dioses protectores del hogar. Se representaban con figurillas que llevaban un plato en la mano y se guardaban en una hornacina o se pintaba su imagen en la pared, con la apariencia de jóvenes danzando. El lararium o larario era un pequeño altar doméstico instalado en cada casa y donde se rendía culto a los lares.

**Penates:** eran dioses relacionados con la comida, la despensa, a los que se rendía culto al reunirse a la mesa. Sus ofrendas típicas eran la sal y la harina.

**Manes:** representaban el alma de los familiares difuntos. Se les hacía sencillas ofrendas de vino, miel, leche o flores.

Además, se realizaban sacrificios y procesiones en honor a los dioses y, a partir, de la introducción del culto imperial, también al emperador.

### **\* Los oráculos y los auspicios**

Los griegos y los romanos eran muy supersticiosos y antes de emprender cualquier acción importante querían averiguar la voluntad de los dioses.

#### **Grecia:**

Los griegos consultaban los oráculos, donde una pitonisa respondía, en nombre de Apolo, las preguntas que los humanos le dirigían sobre su futuro. Uno de los oráculos más importantes se hallaba en Delfos.

#### **Roma:**

En Roma existían diversos sistemas o métodos de consultar a los dioses. El más frecuente era la interpretación del vuelo de las aves (auspicios) realizados por los augures (sacerdotes).

Los dioses también daban a conocer su voluntad espontáneamente, enviando una señal: eran los llamados presagios y prodigios.

Así, cualquier suceso extraordinario era una prueba de la intención de los dioses, que debía ser interpretado por los sacerdotes.

También hacían sacrificios en los templos.

Cuando se adoptó el cristianismo como religión oficial del Imperio, quienes seguían adorando a los antiguos dioses fueron llamados paganos.

### **13.1.3. La herencia cultural clásica:**

La herencia cultural es enorme de la cultura griega, de ahí que se afirme que Grecia es la cuna de la civilización occidental, ha dejando un importante legado en la filosofía, literatura, ciencia y técnica.

La herencia romana, es también incuestionable, desde el latín germen de muchas de las lenguas que hoy se hablan en el mundo, como el español, portugués, francés o italiano, el cristianismo, su aportación al derecho público y privado, el urbanismo, innovaciones técnicas o tecnológicas.

Los romanos crearon una cultura propia, a partir de la influencia de distintas civilizaciones, entre las que destacan la griega y la etrusca. En su proceso de expansión por el Mediterráneo difundieron su cultura por todos los lugares de su vasto imperio. Más de dos mil años después, las sociedades actuales aún siguen conservando parte de este legado.

Algunas festividades romanas siguen perviviendo hoy en día bajo otras tradiciones. Un ejemplo es la saturnal o fiesta de los esclavos, dedicada a Saturno, dios de la agricultura y la cosecha. Las saturnales se celebraban en diciembre y culminaban el día 25 con el nacimiento del Sol invictus. Eran días de comidas, regalos y disfraces. Mientras duraban las fiestas, los esclavos eran frecuentemente liberados de sus obligaciones y, en algunos casos, cambiaban sus roles con los de sus amos.

Al conjunto del arte griego y romano se le llama arte clásico, son obras maestras de gran calidad, han sido modelo de imitación, para otros estilos artísticos posteriores, como el Renacimiento, en el siglo XV y XVI o el Neoclasicismo, en el siglo XVIII.

Todos estos aspectos los iremos analizando a lo largo del tema.

### 13.2. Pensamiento y literatura

#### \* El pensamiento racional

Grecia es la cuna del pensamiento racional; fue el primer lugar donde se intentaron explicar los fenómenos más complicados mediante la razón humana. Así, en la sociedad griega, la religión no lo explicaba todo, al contrario que en las culturas orientales.

Uno de los legados más importantes de la cultura griega es la convicción de que, más allá de la creencia personal en los dioses, los seres humanos pueden ser capaces de comprender y explicar el mundo que les rodea.

#### \* Filosofía, ciencia y derecho

Los **filósofos griegos** empezaron a buscar explicaciones a los interrogantes de la vida mediante el diálogo y la reflexión. Sócrates, Platón, más tarde, Aristóteles fueron los grandes filósofos griegos.

- Sócrates (470-399 a.C.): Maestro de Platón, quien tuvo como discípulo a su vez a Aristóteles. No llegó nunca a escribir una obra, ni tuvo escuela filosófica. Buscaba un hombre de bien, era un moralista práctico, no plantea cuestiones metafísicas (naturaleza, estructura, componentes y principios de la realidad) o lógicas (demostración, validez de los argumentos). Defiende el método inductivo (llegar a conclusiones generales de algo particular), frente al relativismo Sofista, que sostienen que no existen hechos o principios universales compartidos por diversas culturas. Entre sus discípulos destacan: Platón, Jenofonte y Aristófanes.
- Platón (428-347 a.C.): Creador del diálogo filosófico, mediante la discusión sobre un tema con unos interlocutores donde expone sus ideas filosóficas morales y políticas. Creó la Academia de Atenas (institución escolar). Obras importantes: La República (filosofía política de un estado ideal), Timeo (ensayo cosmología racional, con relación en las matemáticas pitagóricas y física, donde explica el origen del universo, estructura de la materia y naturaleza humana), El Banquete (diálogo que versa sobre el amor, el amor platónico), Teeteto (primer estudio sobre filosofía de la ciencia).
- Aristóteles (384-322 a.C.): Fue discípulo de Platón y maestro de Alejandro Magno. Escribió obras sobre teoría literaria (Retórica y Poética), sobre filosofía (Categorías) y sobre política y moral (Política, Ética a Nicómaco). Tuvo gran influencia en pensadores posteriores, sobre todo de la Edad Media.

Entre los **filósofos romanos**, no hay grandes figuras y fueron tardías, no obstante destacan:

- Cicerón (106 - 43 a.C.): Realizó Tratados filosóficos sobre el Estado.
- Lucrecio (94 - 51 a.C.): Poema sobre la naturaleza de las cosas.

- Séneca (4 a.C. – 65 d.C.): Tratados morales, Cartas a Lucilio, Cuestiones Naturales y Consolaciones.

Igualmente, algunos pensadores quisieron conocer el origen y el funcionamiento de la naturaleza. Querían dar una respuesta lógica al mundo que les rodeaba mediante el uso de la razón y la observación. Fueron los primeros en iniciar una observación crítica de la realidad y en buscar explicaciones científicas, surgieron así distintas **disciplinas científicas**, en especial en Grecia:

Los griegos sentían especial curiosidad por conocer territorios aún inexplorados y entrar en contacto con otras civilizaciones. Para dar respuesta a ambas necesidades surgieron:

- La Geografía. Ciencia responsable de describir el territorio. Eratóstenes realizó un mapa del mundo entonces conocido: Europa Occidental, mar Mediterráneo, Libia y Oriente Próximo.
- La Historia. Disciplina que estudia los hechos del pasado. En ambas disciplinas destacó Heródoto (484-424 a.C.), quien realizó la primera descripción de los pueblos de la Antigüedad y del territorio conocido en este momento, se le considera el creador de la Historia en Grecia, en sus obras describió las Guerras Médicas.

También destacó Tucídides (460-399 a.C.). Considerado el mejor historiador griego. Su obra más relevante es la Historia de las Guerras del Peloponeso.

Los historiadores y geógrafos romanos más destacados son: Polibio (202-120 a.C.). Su obra Historia, recoge las hazañas de Escipión en Hispania, Egipto, Galia y Asia.

Estrabón (58 a.C. – 25 d.C.): destacó en geografía e historia. En una de sus obras de geografía dedica su atención a la Península Ibérica (Hispania).

Otros historiadores romanos relevantes fueron: César, Tácito y Tito Livio, con su Historia de Roma.

Algunas ciencias experimentaron un importante desarrollo con la civilización griega como:

- Las Matemáticas, donde se pusieron las bases de la geometría y el álgebra: los griegos Tales de Mileto, Pitágoras (siglo VI a.C.) o Euclides (siglo III a.C.). Algunas de estas teorías de este período siguen teniendo validez en la actualidad.
- Medicina: sobresalió el griego Hipócrates (460-377 a.C.), quien buscó la causa a enfermedades estudiando el cuerpo humano y el romano Galeno (siglo II a.C.).
- Otras ciencias que impulsaron los griegos fueron, por ejemplo la física con Arquímedes (siglo III a.C.) o la astronomía, con las aportaciones de Aristarco de Samos (siglos IV y III a.C.), defensor de la teoría heliocéntrica y Eratóstenes (siglo III a.C.), que realizó cálculos sobre la circunferencia de la Tierra y la distancia de la Tierra al Sol.

Entre los inventos griegos que se utilizaron sin grandes variaciones hasta el siglo XV destacan:

- La palanca, el juego de poleas móviles, ruedas dentadas y el tornillo sin fin (elevar agua del río hacia canales), todos ellos creados por Arquímedes
- La rueda-grúa.
- Torno de alfarería.
- Catapultas y máquinas de asedio diseñadas para las Guerras del Peloponeso.
- Faro.
- Turbina de vapor de Herón de Alejandría.

Los romanos desarrollaron obras de infraestructuras de gran calidad, como acueductos, canales, norias, calzadas y puentes. Y en agricultura arados.

Pero, la gran aportación romana fue el derecho, que ejerció gran influencia sobre toda la legislación posterior. Se distinguió entre el derecho público, que regulaba las relaciones entre el Estado y los ciudadanos, y el derecho privado, que ordena las relaciones entre las personas.

### **\* Literatura, poesía y teatro**

Los griegos fueron los grandes creadores de la literatura occidental. Desarrollaron todos los géneros literarios (épica, lírica, drama, oratoria, etc.).

- **Épica:** Poesía que narra las gestas de héroes. En Grecia, destacan Homero (siglo VIII a.C.), con su poemas épicos de la Ilíada (narra la conquista griega de Toya, ilión significa Troya) y Odisea (relata las aventuras de Ulises por el Mediterráneo en su regreso de la guerra de Troya a Ítaca). En Roma, podemos señalar a Virgilio, con su obra Eneida y Ovidio, con su poema épico titulado Metamorfosis.
- **Lírica:** Poesía cantada y acompañada de lira, doble flauta, etc. En Grecia sobresalen: Safo de Lesbos (siglo VII-VI a.C.), con sus Poemas Amorosos y Píndaro (siglo VI-V a.C.), con su obra, Lírica coral, que son cantos triunfales dedicados a los atletas vencedores de los Juegos Olímpicos. En Roma podemos destacar: Catulo con su poema lírico de Carmina; Virgilio con Bucólicas, Horacio con Odas, Ovidio con Amores tristes.
- **Oratoria:** Pronunciamientos de discursos. En Grecia destacó Demóstenes (384-322 a.C.), se enfrentó a Filipo II de Macedonia y Alejandro Magno. Y en Roma Cicerón (106-43 a.C.) donde defiende el viejo ideal de las polis griegas frente al panhelinismo universal.
- **Fábula:** Narraciones cortas de anécdotas imaginarias, protagonizadas por animales pero que actúan como humanos, suelen acabar con una moraleja. Destaca en Grecia Esopo (s.VI a.C.).
- **Drama Griego:** representaciones teatrales con dos géneros tragedia y comedia, son rituales en honor al dios Dionisio, por lo que en su origen tenían una función religiosa, pero pronto se convirtieron en un género literario independiente, se escriben en verso.
  - . Tragedia. Conflictos, sus personajes son importantes (dioses o reyes), escritas en un lenguaje solemne y con un final funesto o trágico. Este tipo de obras abordaban los grandes dilemas del individuo y de la comunidad a través de los personajes y de los mitos. Sus temas eran el destino del ser humano, sus pasiones o su relación con el resto de la sociedad. Destacan:



- Esquilo (525-455 a.C.): Los persas, Los siete contra Tebas.
- Sófocles (494-406 a.C.): Nos habla de las relaciones entre hombres y dioses, entre sus obras más importantes destacan: Electra, Antígona y Edipo rey.
- Eurípides (484-406 a.C.), profundiza en el alma humana, sus tragedias más importantes son: Medea, Hipólito, Las Bacantes y Las Troyanas.

. Comedia. Son enredos de la vida cotidiana, personajes de la calle, en tono frívolo y lenguaje vulgar, con finales felices. Las comedias trataban aspectos de la vida cotidiana, pero también de la guerra o los conflictos sociales. Su característica fundamental era el humor, pues se buscaban situaciones y juegos de palabras que resultaran divertidos para el público. Los autores más conocidos son:

- Aristófanes (445-387 a.C.), humor satírico y burlón. Entre sus comedias podemos señalar: Las nubes, Las ranas, Lisístrata.

- Menandro (342-292 a.C.), iniciador de la comedia nueva. Entre sus obras podemos citar: El díscolo, El escudo, El arbitraje, La trasquilada o La mujer de Samos.

- Teatro Latino: tal y como ocurría en Grecia, en Roma el teatro era un espectáculo que se prolongaba todo el día, comían allí. Los actores actuaban con máscaras y calzaban zapatos altos, las mujeres no actuaban, los papeles femeninos los hacían los hombres.

Las representaciones se hacían en teatros que eran espacios semicirculares, que se estructuraban en las siguientes partes:

- Proscenio: plataforma donde actúan los actores.
- Escena: telón de fondo, normalmente era una edificación.
- Postscenio: vestuario (situado en los laterales del proscenio).
- Orquesta: a los pies del proscenio y de las gradas se reserva un espacio circular utilizado por el coro, en su centro se eleva un altar.
- Cávea: gradas para los espectadores.
- Parodos: entradas.

. Comedia latina: En Roma sobresalió Plauto (255-184 a.C.), escribió 21 comedias, como: Comedia de la Olla, El soldado fanfarrón o El Anfitrión. Sus obras estaban escritas en verso y sus personajes son griegos pero con referencias a temas de Roma. Realiza una dura crítica a la sociedad romana. Otro autor de comedia interesante fue Terencio (190-159 a.C.), entre sus seis comedias, podemos citar: La suegra, El eunuco y Los hermanos, utiliza un lenguaje más cuidado, menos vulgar, educativo y moral.

. Tragedia latina: El más destacado es Séneca (4 a.C.-65 d.C.), son una imitación de las tragedias griegas, sirven de reflexión filosófica. Entre las más importantes tenemos: Hércules furioso, Medea y Edipo.

### 13.3. El arte clásico:

#### Características generales del arte griego:

- Antropocentrismo: El centro de interés de este arte es el hombre.
- Armonía y belleza: Armonía en las proporciones y simplicidad y belleza en las formas. Muestra una clara tendencia a la idealización de los personajes que representa.

- Religiosidad: Subordinación a los intereses de las polis. El arte griego se crea para satisfacer los intereses y necesidades individuales y colectivos de los ciudadanos de la ciudad-estado.
- Prestancia: Era un arte de altísimo nivel, tanto por el número como por la cantidad de obras de arte de calidad.

### **Características generales del arte romano:**

- Eclecticismo y originalidad: El arte romano es el resultado de la asimilación y reelaboración del arte y formas artísticas de griegos y etruscos (eclecticismo = mezcla de elementos artísticos). Su originalidad se percibe en el empleo de: arco y bóveda frente a las construcciones adinteladas griegas; construcciones colosales; uso del retrato en la escultura y el desarrollo del relieve histórico o conmemorativo.
- Universalidad y uniformidad: Alcanzó gran difusión debido a la extensión de su Imperio. Además creó unas técnicas y modelos artísticos comunes que fueron imitados.
- Pragmatismo: Los romanos eran mejores arquitectos e ingenieros que artistas, tenían una gran capacidad para resolver problemas urbanísticos y constructivos.
- Subordinación al poder político: En la época imperial el arte se utilizó para representar el poder político del Emperador, ya que tenía como objetivo divinizar al emperador, por ello alcanza unas dimensiones colosales.
- Anonimato: Fue producido en gran parte por artesanos desconocidos.

### **13.3.1. Escultura, cerámica y pintura en Grecia**

#### **\* La búsqueda de la belleza ideal**

Los artistas griegos solían adornar sus edificios con esculturas. Las estatuas se esculpían en piedra, mármol o bronce y estaban pintadas en vivos colores.

La escultura y la pintura griega aspiraban a representar la belleza ideal y el movimiento. Para ello, buscaron las proporciones ideales del cuerpo humano y desarrollaron un modelo para su representación basado en un juego de proporciones entre las distintas partes del cuerpo, el canon.

El escultor Policleto, en su obra el Doríforo, muestra uno de los cánones del ideal griego de belleza. Las proporciones se consideran perfectas si la figura contenía exactamente siete veces las dimensiones de la cabeza.

#### **\* La escultura**

Los griegos otorgaron un gran protagonismo al ser humano. Por ello, representan la escultura siguiendo un ideal de belleza basado en el equilibrio y en la proporción de las formas. Con el tiempo ese ideal de belleza se perfeccionó, se trabajó la expresión, el movimiento, los sentimientos y se convierte en un elemento decorativo de los edificios.

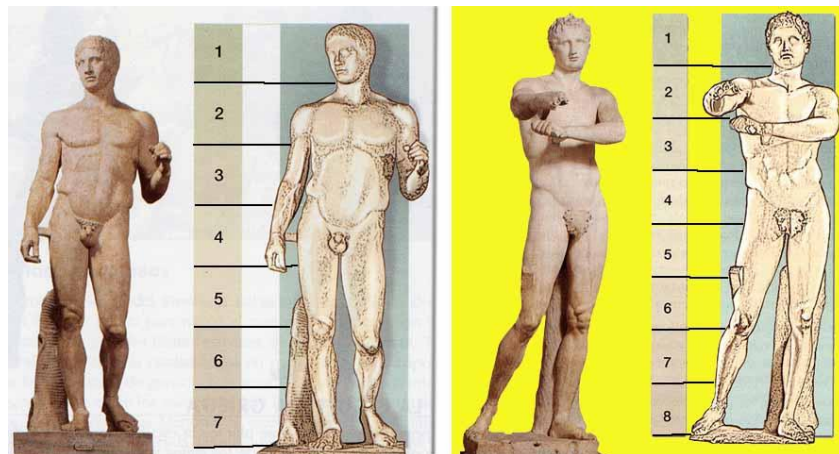
En la escultura de la antigua Grecia podemos distinguir tres grandes etapas:

- Época arcaica: (siglos VII-VI a.C.) se representa a jóvenes desnudos y con una pierna avanzada (kouroi) y doncellas ataviadas con vestidos y los pies juntos (korai). El cuerpo se trataba rígidamente, en posición frontal y los cabellos se ejecutan de

manera simétrica y la expresión en el rostro era hierática, mostrando una media sonrisa, llamada sonrisa arcaica. Ej.: Koré del peplo, Kouros Annavisos.



- Época clásica: (siglos V y IV a.C.), es la etapa de mayor esplendor escultórico, en ella las estatuas abandonan la rigidez, consiguiendo representar la proporción armónica del cuerpo: le dotaron de agilidad y movimiento y dieron a los rostros una expresión serena. Representación anatómica que llega a la perfección, proporción armónica del cuerpo, donde se trabaja la agilidad y el movimiento, se utilizan los cánones de belleza. En suma, las obras transmiten serenidad, armonía y belleza. Ej.: del siglo V a.C. Discóbolo de Mirón (representa la belleza del movimiento en su momento de máxima tensión, lanzamiento del disco) o el Doríforo de Policleto. Y los relieves de los frisos y frontón del Partenón y la estatua de Zeus y Atenea de Fidias. En el siglo IV a.C. sobresalen las obras de Hermes con Dionisio niño y Afrodita de Cnido de Praxíteles (armonía de las proporciones: ideal de la belleza femenina) y los trabajos de Lisipo, que empleó un canon de belleza de 1 a 8, destaca su obra de Apoxiomenos. Las obras del siglo IV a.C. evolucionaron hacia una mayor expresividad y movimiento.



Canon de Policleto (Obra Doríforo) // Canon Lisipo (Obra Apoxiomenos)

- Época Helenística: a partir del siglo IV hasta el siglo I a.C., la escultura adquirió un sentido más dramático, ya que se buscaba la expresión de las emociones humanas y mayor realismo. Los cuerpos se retorcían, el movimiento se exageraba y los rostros mostraban sentimientos (dolor, fuerza, tensión, etc.). Se elaboran conjuntos escultóricos de gran complejidad compositiva. Es un arte agitado, en tensión, con afán colosal, se abandona el idealismo para acercarse hacia el realismo, posturas forzadas, fealdad en los monstruos y movimientos exagerados y gran dramatismo. Obras cumbres: Laocoonte y sus hijos, Gálata moribundo, Relieves del altar de Zeus en Pérgamo, El toro de Farnesio, Victoria de Samotracia, Afrodita y Venus de Milo.



Venus de Milo



Laocoonte y sus hijos





Gálata moribundo

### \* La cerámica

Fue muy importante entre los siglos VI –V a.C. Destacan dos ciudades: Corinto y Atenas.

Los alfareros griegos fueron hábiles artesanos que crearon una gran variedad de objetos, cada uno cumplía una función:

- Ánforas servían recipientes para almacenar vino y aceite.
- Cráteras para mezclar agua y vino.
- Kylix se utilizaba como copa de vino, también servían de platos.
- Alabastrones donde se guardaban perfumes.
- Había otros tipos de vasijas para cocinar, etc.

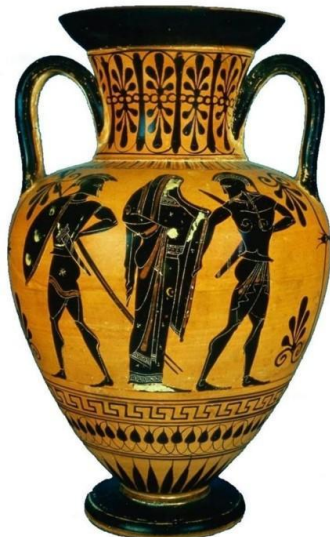
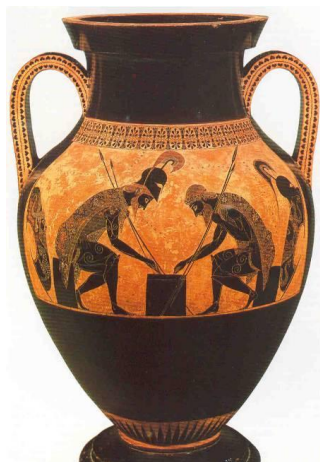




Muchas piezas tenían hermosas pinturas que representaban todo tipo de escenas. Para ello, realizaban incisiones (sigillata), después se cocía a 900°C en un horno y se barnizaban.

En la decoración de la cerámica aparecían motivos geométricos o animales o con representaciones de escenas mitológicas, literarias o de la vida cotidiana. Estas imágenes nos han proporcionado valiosa información sobre la cultura y el modo de vida de los griegos.

Destaca la cerámica figuras negras sobre fondo rojo, figuras blancas sobre fondo negro o rojo.



### \* La pintura

Aunque sabemos que muchos edificios griegos estaban decorados con pinturas, la mayoría de ellas no se han conservado. Gracias a la decoración de la cerámica podemos conocer los temas y algunas de las características de la pintura griega: escenas de lucha, de la vida cotidiana, etc.

Algunos ejemplos son el fresco de la tumba Paestum (Italia), donde aparece un bañista. Lo que sí está claro es que en la pintura griega predomina la pintura al fresco en muros y sobre tabla.



Los griegos comenzaron a diseñar mosaicos, a base de pequeñas piedras de colores (teselas), desde el siglo IV a.C., pero los romanos lo perfeccionaron y lo difundieron por todo el Mediterráneo. Podemos citar una copia romana de un mosaico de Alejandro Magno.

### 13.3.2. Escultura, mosaico y pintura en Roma

#### \* La escultura: realismo romano

La escultura romana está muy influida por la griega, ya que se inspiró en esta y les sirvió de modelo. Se solían realizar en mármol y bronce. La mayoría de los palacios y espacios públicos estaban adornados con esculturas que copiaban los modelos griegos. De hecho conocemos muchas esculturas griegas porque han llegado hasta nosotros sus copias romanas, no las originales.

La innovación de la escultura romana recae en el retrato, que presentaba un marcado realismo en contraposición con el idealismo griego.

Los retratos romanos procuraban ser fieles al modelo, mostrando incluso los defectos de la persona representada (ej.: Dama de la Permanente). El busto, que es representación de la cabeza y parte del tronco, alcanzó un enorme éxito, así como las estatuas ecuestres (ej.: Estatua ecuestre del emperador Marco Aurelio). Tanto interés tenían por los rostros (cabezas), una tradición que les viene de los etruscos con las máscaras funerarias, que solían dedicar un gran número de horas en su trabajo y los cuerpos los hacían en serie.

Con Octavio Augusto, el retrato retorna a los cánones idealizados. Las esculturas del emperador, que buscaban divinizarlo e idealizarlo, se extendían por todo el Imperio y ofrecían una imagen de uniformidad con marcado carácter propagandístico.

Tipologías:

- Busto: Se representa la cabeza y los hombros (parte superior del tronco). Tuvo gran éxito y tiene su origen en las mascarillas funerarias de cera. Destacan los retratos a personajes que pertenecían a las familias principales patricias. Ej.: Julio César, siglo I a.C.; Dama de la Permanente o Busto Fonseca.



- También destacaron los relieves conmemorativos, que evocaban las gestas de los emperadores o acontecimientos de la historia de Roma y situaciones de la vida cotidiana. Se usaron para decorar paredes de palacios, columnas, arcos de triunfo, frontones, monumentos funerarios, sarcófagos, etc. Ej.; Columna Trajana en Roma que narra las victorias del Emperador Trajano; Relieve de Ara Pacis, siglo I d.C. o la Estatua del Emperador Augusto, una escultura de cuerpo completo, que lleva en su coraza un relieve conmemorativo, esta escultura pertenecería a varias tipologías a la vez.



Columna Trajana (Roma)

- Las estatuas de los emperadores y principales cargos políticos tenían una finalidad propagandística. Elaboradas en bronce y mármol, idealizaban al



personaje esculpido. Estatua de César Octavio Augusto Pontifex Máximus, Octavio Augusto Imperator (con coraza).



Octavio Augusto Imperator

- Las estatuas ecuestres se emplearon para honrar a personalidades importantes, como emperadores, équites y líderes militares. Estaban esculpidas en bronce. Ej.: Emperador Marco Aurelio, siglo II d.C.



### \* La pintura

Los romanos más acomodados solían decorar sus viviendas con pinturas murales, muchas de las cuales se han conservado. Su función era decorativa y presentaba una técnica realista, pretendiendo que a simple vista no pareciese una pintura sino realidad, así imitaban el espacio arquitectónico, la perspectiva, se adaptan al espacio arquitectónico, etc.

Los muros se impregnaban de una capa de cal húmeda, se pintaba con pigmentos naturales de colores y luego para darle más viveza y durabilidad se le impregnaba con una capa de cera.

Los temas más representados eran los mitológicos, las escenas de la vida cotidiana, los retratos, hechos históricos, los paisajes y las construcciones arquitectónicas de fantasía.

La pintura toma referentes de etruscos y griegos y consiguen una mayor complejidad técnica, al esforzarse por conseguir perspectiva.

Destacan las pinturas de Pompeya y Herculano.

Junto a la pintura al fresco, se han conservado pinturas al temple, sobre madera, una de las más significativas en las del retrato localizado en un lugar de enterramiento en Al Faym (Egipto).



Pintura al fresco de Pompeya

### \* El mosaico

Tanto griegos como romanos utilizaron mosaicos para decorar los suelos y paredes de los palacios, jardines y las casas.

La técnica consistía en el empleo de piedras o pasta vítrea de colores de pequeñas piezas o teselas, entre 1-5 mm, sin apenas separación, se coloca sobre una base de cemento líquido, se hacía en un taller y luego se colocaba en su lugar definitivo, allí se igualaba la superficie puliéndola.

Los mosaicos podrían tener decoración geométrica o figurativa, como en la pintura. En la decoración figurativa suelen representarse los mismos temas que en la pintura:



temas mitológicos, escenas cotidianas como músicos callejeros, históricos, labores domésticas, escenas de caza, gladiadores, carreras de circo, etc.



Ej.: Batalla de Issos, encontrada en Pompeya (cuenta con un millón y medio de teselas).

### 13.4. Arquitectura y urbanismo

#### 13.4.1. La arquitectura griega

Características:

- Los arquitectos griegos se esforzaron por crear espacios para la vida colectiva de gran belleza y perfección matemática. Buscaban ante todo armonía.
- Sus dimensiones eran reducidas, pensadas a la medida del ser humano, sin presentar el monumentalismo de otras construcciones, como las pirámides egipcias.
- El edificio más representativo es el templo, que servía para rendirle culto a sus dioses, pero el hombre tiene también una gran relevancia en el arte griego, por ello construyen: teatros, odeones, pritaneos o estadios.
- Es una arquitectura adintelada o arquitebada, pues no usan ni el arco ni la bóveda. De esta forma su concepción de un edificio es la unión de columnas verticales (elementos sustentantes) y vigas horizontales, arquitebe o dintel (elementos sustentados). Se valora el vacío, se sustituye el muro por filas o galerías de columnas perimetrales llamadas peristilo, que son el punto de apoyo.
- Los griegos identifican la belleza con la armonía y la proporcionalidad. Así crearon los órdenes o estilos arquitectónicos: Dórico, Jónico y Corintio.

Pero, ¿qué son los órdenes arquitectónicos?: se trata de diferentes formas de disponer los elementos de la fachada de un edificio según una proporción y un orden establecido. Los romanos utilizaron estos tres órdenes arquitectónicos, pero crearon además el orden Toscano (simplificación del Dórico) y el Compuesto (mezcla de los capiteles Jónicos y Corintios).

### \* Descripción y diferenciación de los órdenes arquitectónicos:

Los griegos identificaban la belleza con la armonía y la proporcionalidad. Así, crearon los órdenes o estilos arquitectónicos, que como ya hemos explicado son las diferentes maneras de disponer los elementos de la fachada de un edificio, según una proporción y orden establecido. Los órdenes arquitectónicos se diferenciaban entre sí, sobre todo, por estilo de sus columnas, pero también por el encaje de otros elementos arquitectónicos asociadas a ellas.

Antes de pasar a describir cada uno de ellos, es necesario diferenciar las partes básicas a diferenciar en los elementos arquitectónicos que vamos a tener en la fachada de un edificio clásico:

1. Basamento o estilóbato. Es la plataforma sobre la que se levanta la construcción y sobre la que descansan o se apoyan las columnas, la grada superior que está en contacto con las columnas se le llama estilóbato.
2. Columna. Compuesta por tres elementos: basa (aunque el Dórico carece de ella); fuste y capitel.
3. Entablamento. Organizado en tres cuerpos: arquitrabe (une entre sí las diferentes columnas y reparte el peso de la cubierta); friso (se suele decorar con relieves y esculturas), en el Dórico suele estar dividido en espacios cuadrados, donde se alternan triglifos (decorados con estrías verticales) y metopas (decorados con relieves escultóricos); y cornisa, provista de vuelo que protege al templo de la lluvia.
4. Frontón o Cubierta. Es el remate triangular, que da forma a la parte superior del edificio, se compone de frontón, sima y gárgolas.

**Orden dórico:** Se define como el orden más sobrio, sin adornos en sus corpulentas columnas, pesado, masculino y sereno. Tiene su origen en el pueblo dorio, que invadió las polis de la civilización micénica. Siglos VI y V a.C.

El edificio se asienta sobre un basamento, dividido en gradas, que sirven de acceso escalonado al edificio, la grada superior que está en contacto con las columnas se llama estilóbato.

Las columnas arrancan directamente del basamento y carecen de basa, lo que le da sensación de pesadez. Sus columnas simbolizan un árbol.

La columna dórica es corpulenta, sobria, no tiene basa, su fuste se decora con estrías con ángulos vivos (acanalado), que están juntas unas de las otras. El capitel es un ensanchamiento del fuste y no tiene decoración.

El fuste de se compone de tambores superpuestos, las juntas se unen con estuco y se pintaban. Además, el fuste se ensancha en su parte central y va disminuyendo ligeramente de diámetro conforme coge altura.

Entre el fuste y el capitel suele haber una corona de ranuras, llamada collarino o anillos.

El capitel se divide en dos partes o cuerpos: equino (moldura convexa) y ábaco (dado de muy poca altura), por lo tanto, es una alternancia de curvas y rectas.

El entablamento se divide en:

- Arquitrabe, listón horizontal ancho sin dividirse.

- Friso, dividido en triglifos y metopas. Esto es una reminiscencia de los templos construidos en madera.
- Cornisas con gran vuelo. Solían presentar gárgolas para desaguar el agua del edificio.

Y, por último el frontón, donde el techo en su interior del edificio es arquitrabado, pero en el exterior, al ser de dos aguas, es triangular. El centro del frontón recibe el nombre de tímpano, que suele estar decorado con esculturas con escenas. Y sobre el borde del tejado solían colocarse acróteras (figuras escultóricas de personajes mitológicos).

Ej.: El Tesoro de los Atenienses en Delfos; Partenón, en honor a la diosa Atenea.

**Orden iónico:** destacaba por su mayor esbeltez (columna más delgada y alta), es elegante, fastuoso, delicado y femenino. Su origen es Jonia (región de Asia Menor), entre los siglos V y IV a.C.

Provisto de basamento, pero entre este elemento y la columna aparece otro intermedio, una basa con tres molduras con formas cóncavas y convexas: toro, escocia y toro. La basa es un plinto o pedestal de base cuadrada con tres molduras.

El fuste con forma cilíndrica en toda su extensión, ya que tiene el mismo diámetro. Decorado con estrías muy separadas una de las otras, por lo que evita las aristas vivas, de esta forma, esta decoración del fuste no está estriada sino fileteada, es decir, acanaladuras de ángulos muertos.

El capitel se compone de corona, cordón de perlas y dos grandes volutas simétricas.

Entre el capitel y el arquitrabe se coloca un ábaco.

Por su parte el entablamento presenta las siguientes peculiaridades:

- Arquitrabe más estrecho que en el dórico y está dividido en listones horizontales (fajas).
- Friso compuesto por una banda corrida sin división, aparece liso o decorado con relieves.
- Cornisa con menos vuelo que en el dórico, pero enriquecido con dentellones o denticulos y palmetas y gárgolas.

El frontón, como en el dórico, está provisto de techumbre a dos aguas, tímpano y acróteras.

Ej.: Templo de Atenea Niké; Erecteión en la Acrópolis de Atenas (Cariátides), dedicado a Atenea y Poseidón.

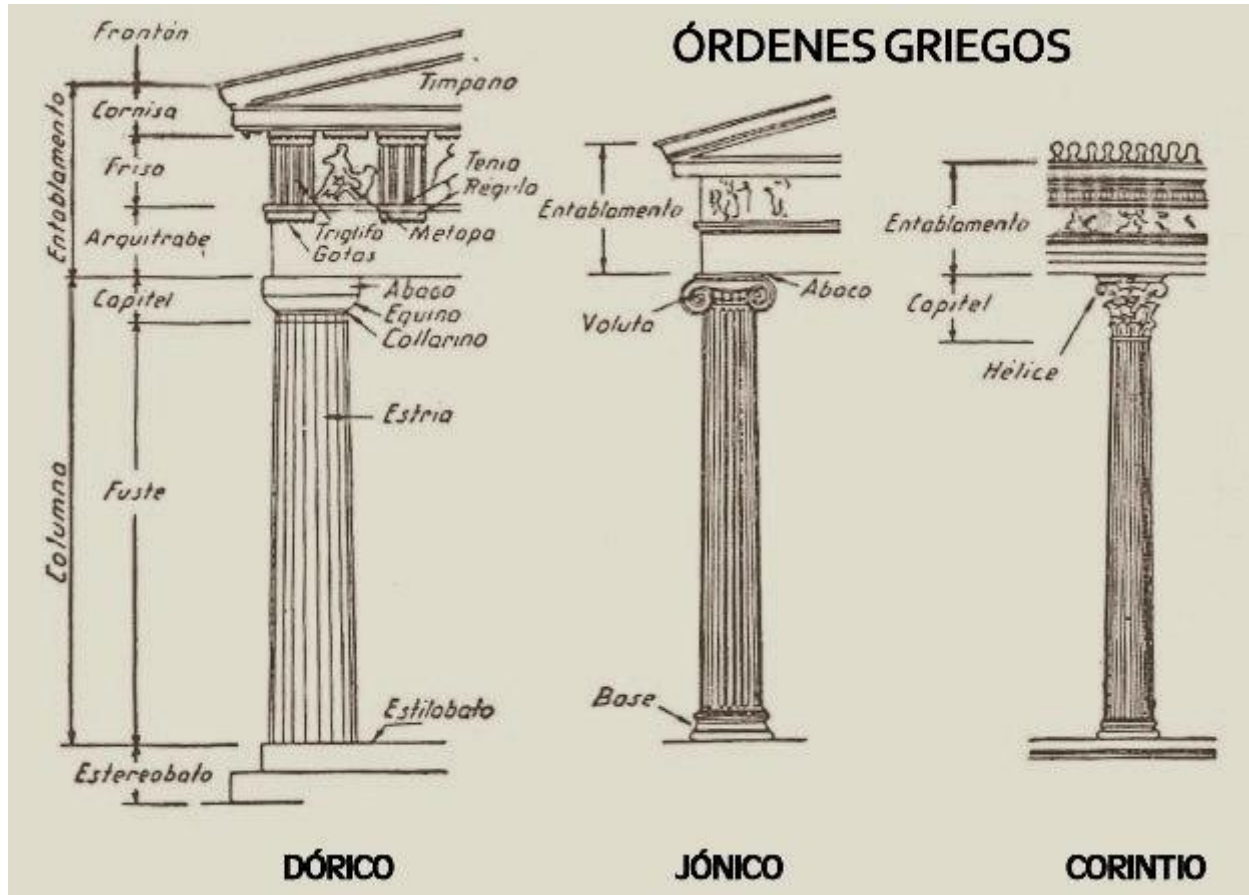
**Orden corintio:** se le identifica como el orden de la belleza de una joven, pues la leyenda cuenta que su capitel se inspiró en canastillo de hojas depositado en la tumba de una joven. Este orden se utilizó a partir del siglo IV a.C. y durante todo el período helenístico hasta el siglo I a.C., enlazándose con el arte romano.

Es muy semejante al Jónico, la única diferencia está en el capitel, que está mucho más decorado, lo introdujo el escultor Calímaco.

Capitel de hojas de acanto (cesto de mimbre con hojas), reducidísimas volutas en los ángulos. Es un capitel naturalista.

En la parte inferior del entablamento que une con el capitel está provisto de faja.

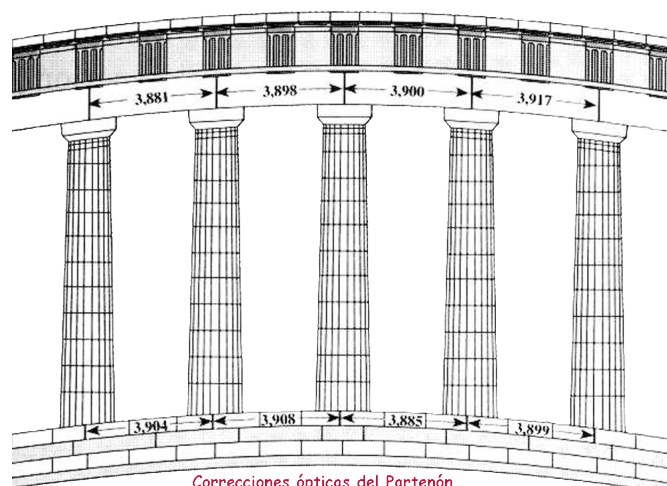
Ej.: Templo de Zeus (Olimpeion).



### \* Perfección óptica

Los griegos obsesionados por eliminar la concavidad que el ojo crea en dos líneas paralelas a cierta distancia, a la hora de proyectar las líneas horizontales de los edificios, como el basamento, lo ejecutan ligeramente con convexidad.

También solían inclinar ligeramente las columnas o hacer un reparto desigual de las distancias de los intercolumnios.





### \* Materiales que utilizaban en sus edificios

Piedra, cerámica, distintos tipos de mármol, no obstante el mármol blanco (se emplea para los templos de mayor importancia). Las esculturas las suelen pintarse con colores vivos (policromía).

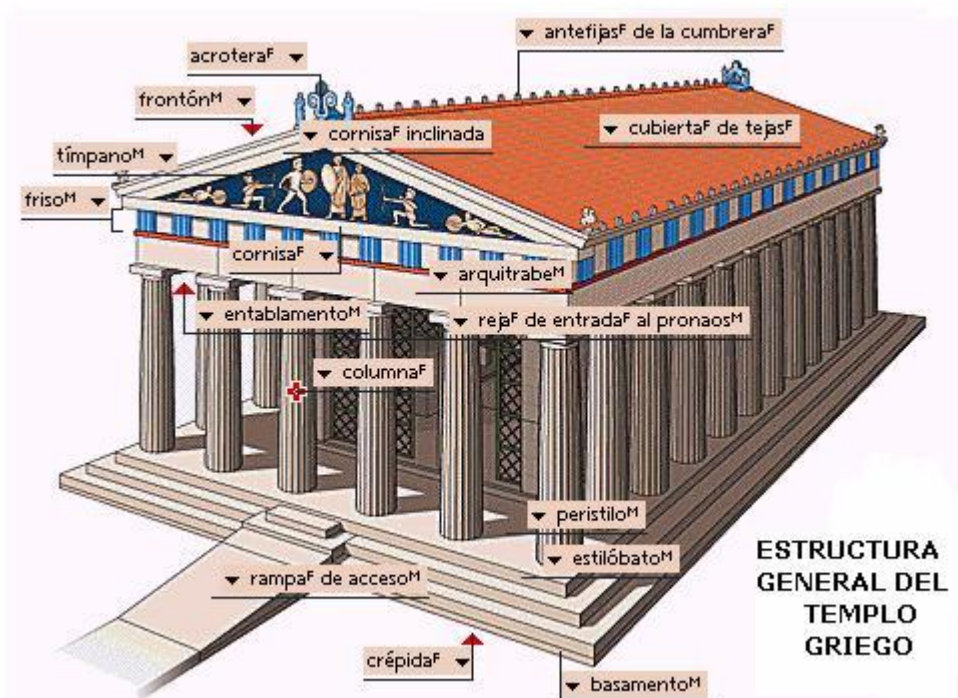
Las columnas se levantaban con la superposición de tambores, donde las juntas se rellenaban con masa y se cubrían con pintura.

### \* Templos y teatros

**Los templos** eran la morada de los dioses o de un héroe mitológico y estaban destinados a honrar a los dioses, en su interior no entraban los fieles. Las ceremonias y sacrificios se realizaban al aire libre, en torno a un altar que se situaba a la entrada del templo, frente a la estatua de la divinidad.

La planta era rectangular y se organizaban en tres partes: (1) En el centro se situaba la **cella o naos**, donde se guardaba la estatua del dios o diosa y (2) el **opistódomos**, una sala posterior que servía de almacén para guardar ofrendas y objetos de la divinidad. (3) Los templos podían estar rodeados por una columnata que constituía el **peristilo**, el espacio cubierto que rodea el espacio central y la galería de columnas recibe el nombre de **pronaos**, que realmente es un pórtico o vestíbulo. La cubierta se construía a dos vertientes.

El exterior o la fachada se decoraba con esculturas que solían estar pintadas para darles más realismo: frontón (típano); acrotera y gárgolas; y friso, metopas o todo el friso. A menudo, se pintaban con vivos colores, al igual que las columnas y los muros.







Tholos (Templo circular)

**Los teatros** son la otra gran construcción pública de la época griega, se destinaban a la representación teatral de tragedias y comedias, espectáculo predilecto de los griegos. Como no utilizaban ni el arco ni la bóveda, para poder dar pendiente a las gradas se construían aprovechando la ladera de colinas o montañas.

Las gradas o cávea tenían forma semicircular y una inclinación que les proporcionaba una acústica y una visibilidad perfecta. La escena, proskenion (escenario) y la orquesta (coros), postskeneion (vestuario) se situaban en la parte llana.

Ej.: Teatro de Epidauro, siglo IV a.C., diseñado por Policleto, con 120 m de diámetro, localizado en Grecia y con un aforo de 15 mil espectadores.

Otros edificios de las polis son:

- Estoá o Stoa: edificio rectangular y porticado, albergaba comercios.
- Gimnasio, para practicar ejercicios físicos.
- Palestra, espacio con columnas al aire libre que sirve para realizar clases físicas y entrenamientos de lucha.
- Hipódromo, carrera de caballos.
- Odeones, para realizar conciertos de música.
- Pritaneos, edificios administrativos.
- Ágora, gran plaza central.



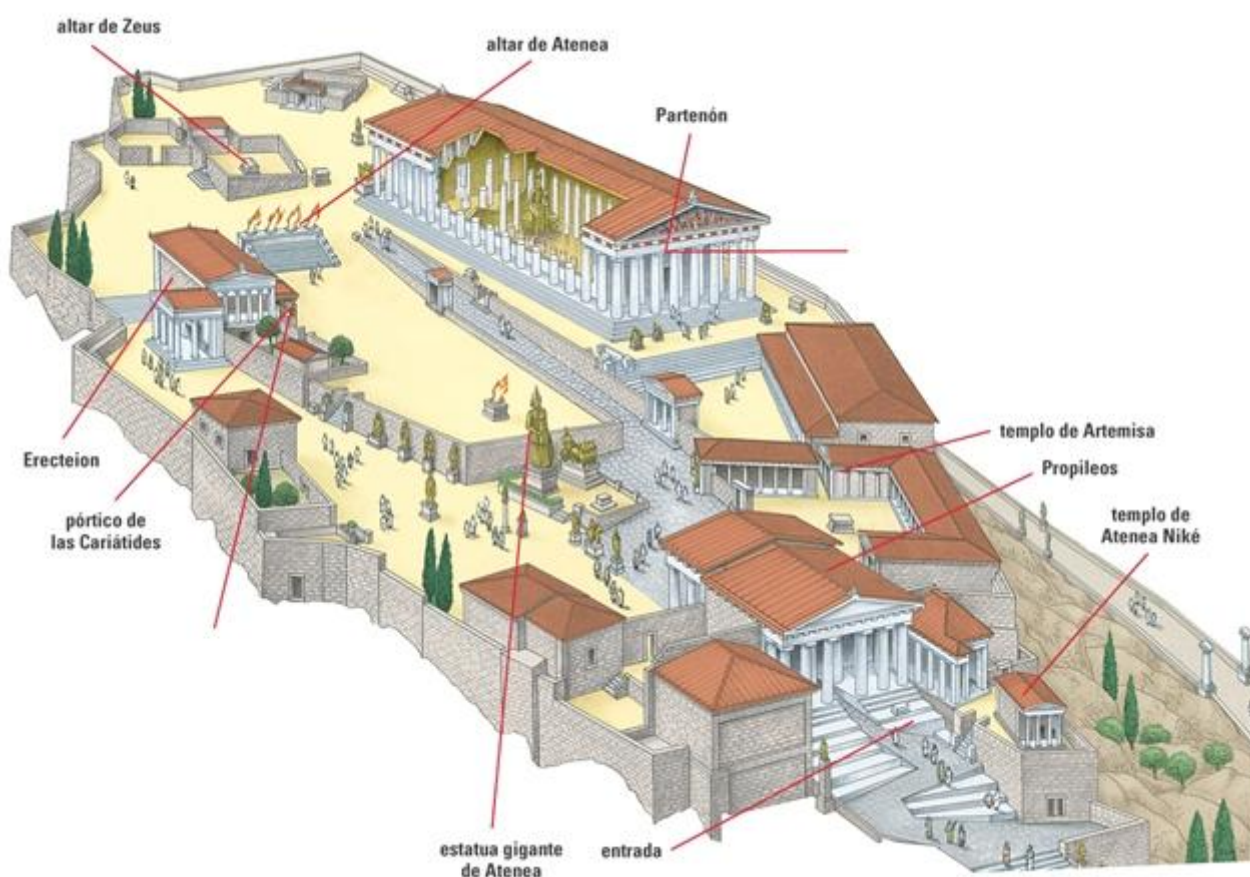
Entre los grandes arquitectos griegos podemos citar:

- Fidias e Ictinios, que trabajaron en el Partenón.
- Calícrates, realizó trabajos en el Partenón y en el templo de Atenea Niké.
- Filocles, realizó el Erecteón.

### \* La Acrópolis de Atenas (Roca Sagrada)

Se reconstruyó en la segunda mitad del siglo V a.C., gobernando la polis Pericles, bajo la dirección del arquitecto Fidias.

La Acrópolis está situada en una meseta caliza, con una extensión de unos 22.950 m<sup>2</sup>, situada a 156 m sobre el nivel del mar. Era una ciudadela amurallada.



La entrada de la Acrópolis se realizaba por una puerta monumental, Propileos, pórticos de estilo dórico, su arquitecto fue Mnesicles.

Propileos estaban compuestos por un edificio central de forma rectangular, de 18,12 m de ancho por 12,96 m de fondo y dos alas laterales. Compuesto de 5 puertas de acceso, una más ancha en el centro, coincidiendo con la Vía Sacra, por donde transcurrían las Procesiones de las Panateas, que eran unas fiestas en honor a Atenea. En el interior del edificio central había columnas jónicas más altas. En el ala norte había una pinacoteca, con pinturas sobre placas de madera y en el ala sur el templo de Atenea Niké, del arquitecto Calícrates, de orden jónico, año 420 a.C. y que conmemora la victoria de la Batalla de Salamina frente a los persas, 480 a.C.

También, localizamos el Templo de Artemisa, diosa de la Caza.

Tras atravesar los propileos el visitante encontraba de frente una gigantesca estatua de 9 metros de altura: Atenea Prómacos (la que combate en primera línea), conmemora la Batalla de Maratón frente a los persas, fue esculpida por Fidias, entre el 450-448 a.C. Atenea va armada de lanza y escudo.

A la derecha de la estatua de Atenea se erige el templo del Partenón y a la izquierda el Erecteión.

**Partenón:** Es el edificio principal, dedicado a la diosa Atenea, en su interior se localiza la escultura realizada por Fidias, una estatua colosal de 12 m de altura, que representa a Atenea Parthenos (Atenea Virgen). El templo es de orden dórico, de los más armónicos de la Antigüedad, está cubierto por numerosos relieves pintados con vivos colores, donde se representan escenas mitológicas, fue construido por los arquitectos Ictinios y Calícrates, bajo la dirección y coordinación de Fidias, durante la segunda mitad del siglo V a.C.



**Erecteión:** Templo jónico, construido entre el año 420-406 a.C., es asimétrico, construido en dos niveles, con dos partes bien diferenciadas sin comunicación entre ellas. Se levanta sobre un lugar sagrado, Atenea hizo florecer un olivo que regaló a Atenas. El arquitecto es Filocles, en una parte, la este se dedica a Atenea y la otra parte al dios Poseidón y a otros dioses-héroes míticos, como a Erecteo (rey mítico), que fue el primer rey mítico de Atenas, que nace de la tierra y fue el que instituyó el culto a Zeus y prohibió los sacrificios humanos, sobre su tumba se levantó el pórtico o tribuna de las Cariátides, parte más original del Erecteión.



Cariátides = columnas con forma de mujer (korés) Atlantes = columnas con forma de hombre.
--



Al final de la Acrópolis nos encontramos el altar de Atenea y el altar de Zeus.

### 13.4.2. La arquitectura romana

Características:

- Pragmatismo: La mentalidad práctica de los romanos hizo que en sus edificios dieran más importancia a los aspectos técnicos y funcionales que a los estéticos. En Grecia se da prioridad a la armonía, proporción y belleza de los edificios, mientras en Roma se busca la utilidad. Este hecho lo muestra el interés por la ejecución de obras de ingeniería como calzadas, acueductos, puentes y cloacas.
- Las construcciones romanas mezclaron elementos arquitectónicos griegos al heredar los órdenes arquitectónicos, aunque crearon órdenes propios, como el Toscano (aportación etrusca, que era una simplificación del dórico) y el Compuesto (aportación exclusiva romana, con una basa más rica en molduras y un capitel que mezcla elementos del jónico y corintio).
- Arquitectura abovedada. El uso del arco de medio punto o semicircular y la bóveda. De los etruscos aprendieron técnicas arquitectónicas, como el arco y la bóveda. También usaron la cúpula (bóveda circular), que dio a sus edificaciones una gran amplitud. El arco de medio punto fue empleado en la construcción de puentes, anfiteatros, circos y acueductos.
- Monumentalidad. Se alejan de la escala humana griega. Las construcciones romanas tienen una escala mayor y un aspecto grandioso. Levantan grandes obeliscos, arcos de triunfo, edificios con grandes cúpulas, templos sobre plintos elevados.
- Nuevos materiales. Como en Grecia, también emplearon la piedra y el mármol en sus edificios, pero usaron el cemento o mortero (una mezcla de arcilla, arena, agua y cal) que proporcionaba más estabilidad en los muros, también emplearon en sus construcciones el ladrillo cocido, que eran recubiertos con pinturas o mármol.

#### \* El urbanismo romano

Las ciudades romanas estaban amuralladas y las calles se estructuraban formando una cuadrícula (damero) en la que se alineaban las ínsulas, o sea, manzanas de casas con un patio central, las calles estaban pavimentadas.



Calle Pavimentada de una ciudad romana

El eje de la ciudad venía definido por dos arterias principales: el cardo (eje N-S) y decumano (eje E-O). Estas calles se cruzaban en una gran plaza, el foro, que albergaba los edificios públicos más importantes. En las entradas de las ciudades solían colocarse arcos conmemorativos.

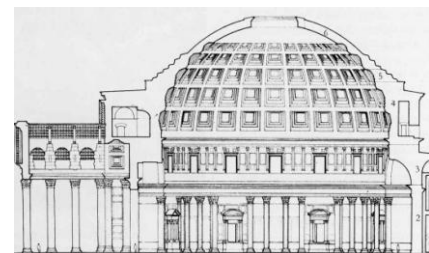
### \* Las obras públicas y edificios principales romanos

Entre las obras públicas romanas cabe destacar las siguientes:

- Edificios religiosos, como el **templo**. Se construyen en planta rectangular, aunque algunos eran circulares, a diferencia de los templos griegos, los templos romanos se asientan sobre un alto podio y solían tener columnas adosadas a los muros.

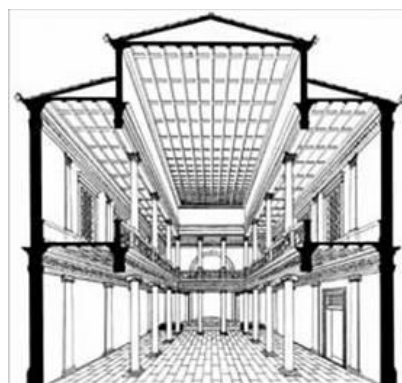


Templo romano sobre podio



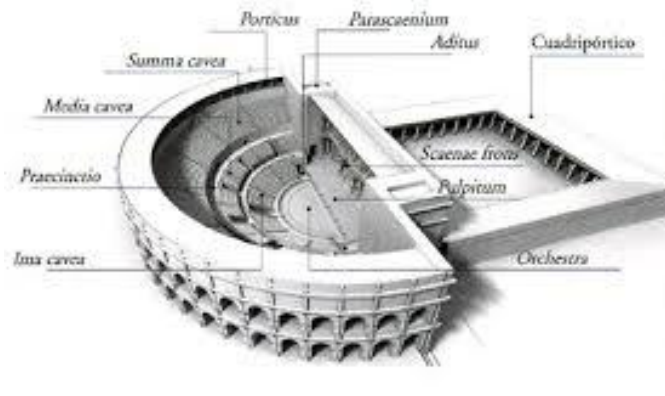
Templo de Agripa en Roma

- Los edificios destinados a la administración y al gobierno, como la **basílica** (planta rectangular, con tres naves en el interior separadas por columnas y techo abovedado, estos edificios sirvieron de modelo para las primeras iglesias cristianas, pero en época romana eran lugares de reunión de gremios, para realizar juicios y operaciones mercantiles, como cambio de moneda, contratación de obreros) y la **curia** (senado local, de planta rectangular y una sola sala), situados en el foro o muy cerca de esta plaza pública.

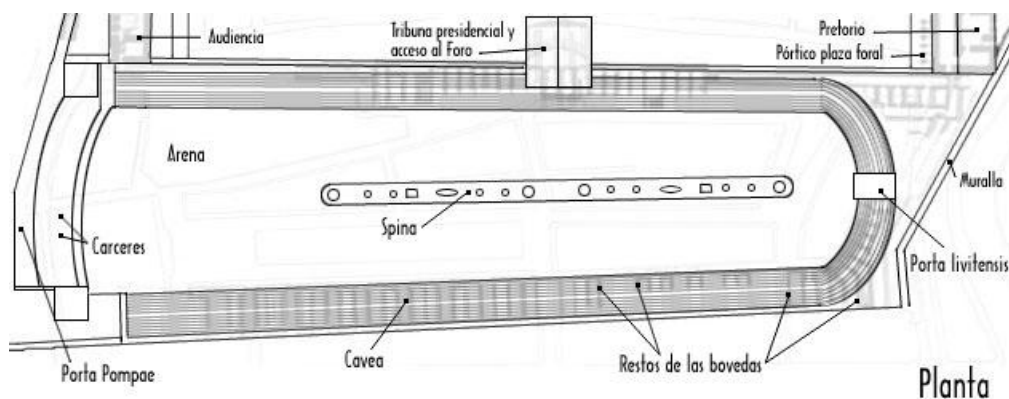




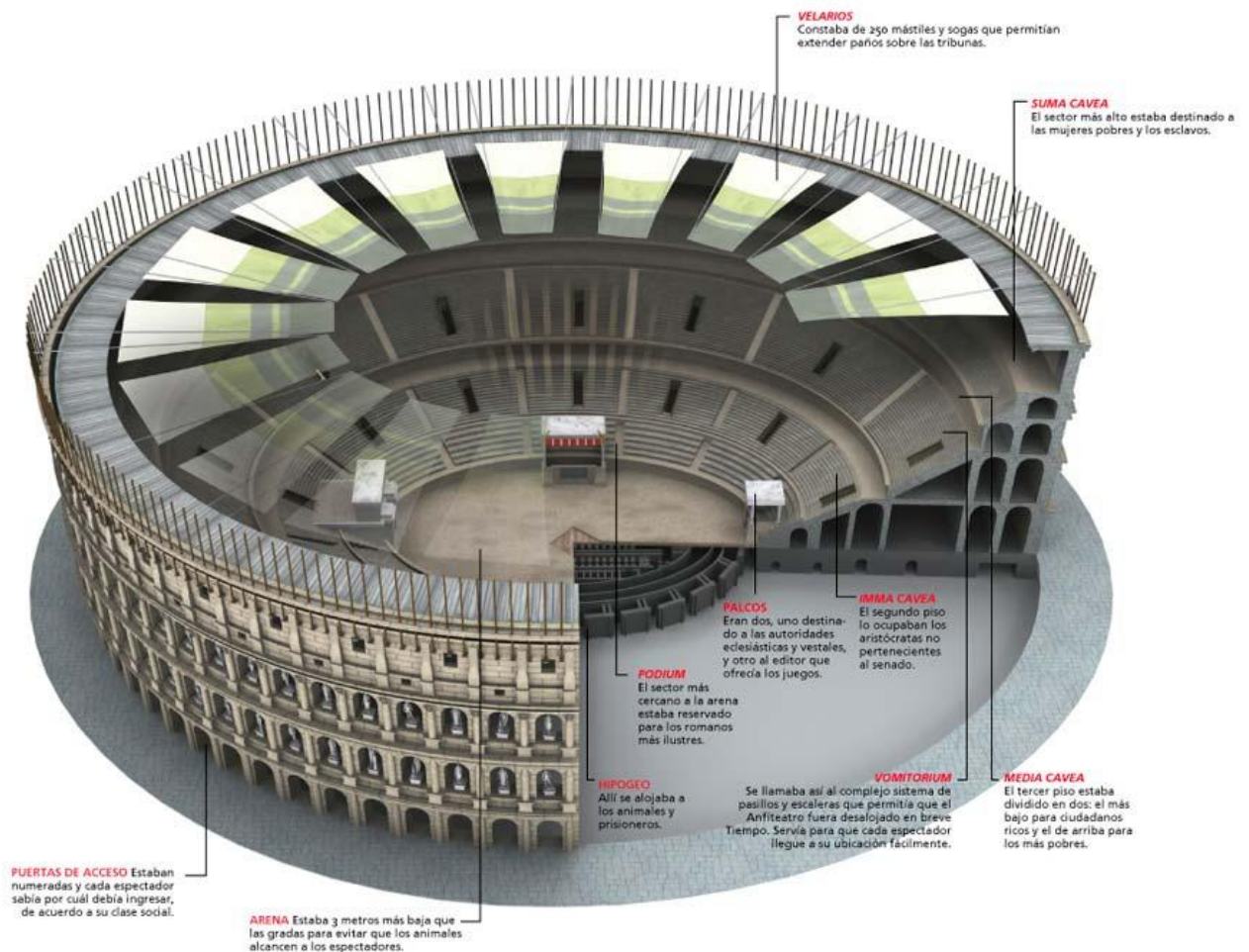
- Los espacios destinados al ocio: entre los que sobresalen el **teatro** (como los teatros griegos, son de planta semicircular, como introducen el arco y la bóveda ya no es necesario levantar la cávea en laderas de montañas o colinas).



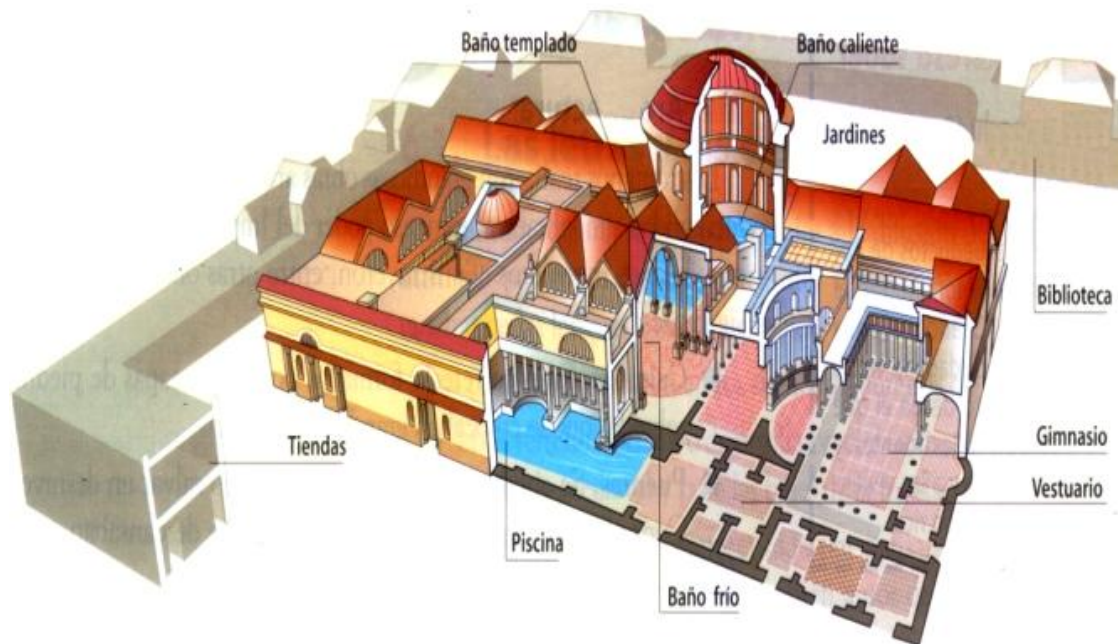
El **circo** (de planta rectangular con un extremo circular, posee un elemento central llamado spina que divide la arena, en torno a la arena se levanta la cávea o graderío, desde los cárceles salen los caballos, desde el lado corto. Los circos se utilizan para carreras de cuadrigas o bigas, los carros tirados por caballos conducidos por aurigas, su tamaño era muy grande, el Circo Máximo de Roma podía albergar 150 mil espectadores).



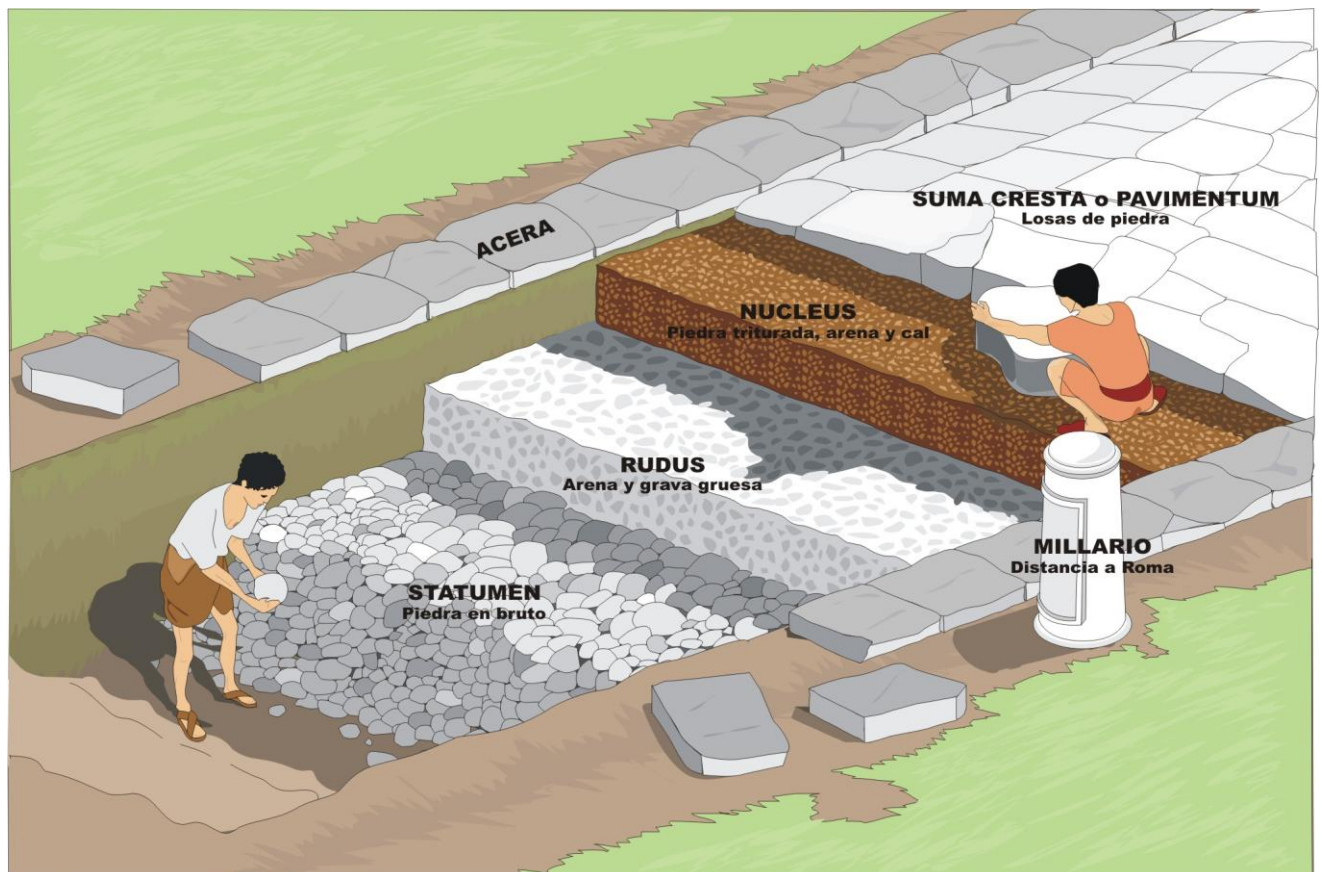
**Anfiteatro o coliseo** (se celebran juegos sangrientos, como la lucha entre animales, animales contra personas, gladiadores y batallas navales, son de planta circular ligeramente achatada, con foso central. El más importante se levantó en Roma, con capacidad para más de 80 mil espectadores, se construyó en el año 80 y se superponen los tres órdenes y uno cuarto libre, lo mandó construir el emperador Vespasiano y una vez acabado decretó 102 días de fiesta).



Las **termas** (eran baños públicos y centros de reunión social, con al menos tres estancias, cada una con una piscina de agua fría, templada o caliente, algunas termas contaban con gimnasio, sala de masajes, biblioteca, sala de conferencias, tiendas, jardines etc. Una de más representativas son las termas de Caracalla en Roma).



- Las vías de comunicación, principalmente **calzadas** y los **puentes**.





- Obras hidráulicas, como los **acueductos** para abastecer de agua las ciudades y **cloacas**.



Acueducto de Segovia

- Los monumentos conmemorativos como las **columnas**, **mausoleos**, **panteones** y los **arcos de triunfo**.
- Defensivos, **murallas**.
- Función residencial, **insulae** eran viviendas humildes, consistían en varios pisos, con casas pequeñas, con una o varias habitaciones y materiales modestos. En la planta baja solía haber tiendas (panaderías, tabernas,...) y talleres artesanales y **domus** eran viviendas para los más ricos y acomodados, eran casa unifamiliares, que se levantaban en torno a un patio interior o atrium, las domus más grandes podían ocupar toda una manzana.

### 13.5. Analizar una obra de arte. La escultura

Al igual que sucede con las obras arquitectónicas y pictóricas, el estudio de una escultura nos puede servir para conocer aspectos relacionados con la civilización en la que se realizó. Para analizar una escultura, debemos seguir los siguientes pasos:

1º) La situamos en el contexto histórico (etapa histórica, siglo, etc.)

2º) Una vez situada en su contexto histórico, debemos señalar el tipo de escultura que es, podemos diferenciar varios tipos:

- Escultura de bulto redondo, son aquellas que están separadas de cualquier otro elemento y no están adosadas a muros.
- Las esculturas en relieve, por el contrario, están unidas a una superficie plana, de la que sobresalen.

3º) Técnica con la que se ha elaborado la escultura, para ello, tendremos que tener en cuenta varios factores:

- El material con el que se ha hecho, puede ser arcilla, madera, mármol, piedra, bronce, etc.
- La forma, puede ser abstracta, sino se parece a la realidad o figurativa, si refleja algo de la realidad. En este último caso, es realista, si reproduce el modelo con detalle (incluyendo defectos) o idealizada, si pretende ensalzar los rasgos del personaje representado.
- El movimiento y expresión. Si es una figura muy rígida, la escultura estática. Por el contrario, si muestra movimientos, es dinámica.
- El color, siempre que lo tenga y lo conserve. Hay que tener en cuenta que muchas esculturas han perdido los colores originales.